

Analiza traficului pe un site cu subdomenii

Raportarea poate sa devina greoaie atunci cand avem un site foarte complex, cu subdomenii sau chiar domenii auxiliare.

Google Analytics face diferente intre subdomenii si le trateaza individual.

Cea mai simpla metoda este sa creezi un profil pentru fiecare subdomeniu, si sa adaugi codul de analytics separat pentru fiecare. Aceasta metoda **nu este optima** si necesita timp suplimentar pentru fiecare subdomeniu/domeniu. Totodata raportarea poate sa se complice daca avem in analytics 50 de subdomenii fiecare tratate ca un site separat.

http://anchete.realitatea.net UA-355027-5				
☆ anchete.realitatea.net	View report	✓		
http://www.dupabloguri.ro UA-355027-7				
☆ www.dupabloguri.ro	View report	✓		
http://www.guvernator.ro UA-355027-8				
☆ www.guvernatorul.ro	View report	✓		
http://www.realitatea.net UA-355027-1				
☆ www.realitatea.net	View report	✓		

Deci care este metoda optima ?

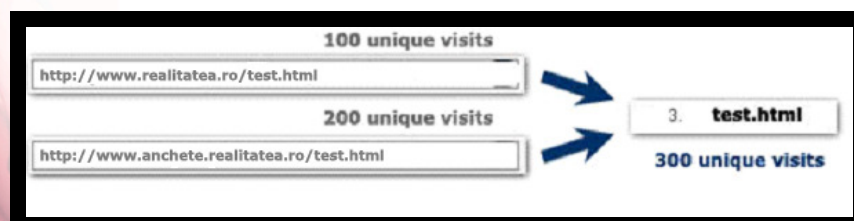
Analytics ofera utilizatorilor o metoda mult mai usoara: **Filtrele**

Astfel vom avea **acelasi cod de analytics** pentru toate subdomeniile sau domeniile.

Filtrele au un rol important in analytics deoarece nu toate statisticile sunt disponibile folosind sectiunea de Reports. Un filtru des intalnit este cel care exclude traficul de la IP-ul propriu pentru a nu afecta statisticile.

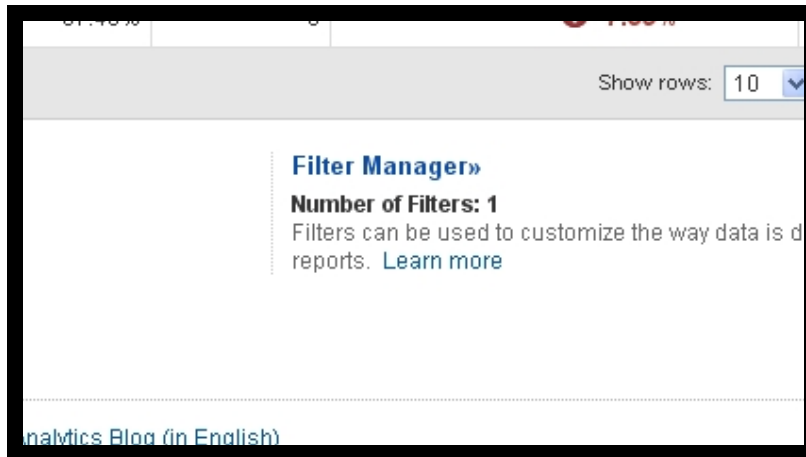
Nota: fara filtre adaugate putem sa contorizam traficul dar putem obtine rezultate eronate.

Exemplu: Presupunem ca doua domenii diferite aduc vizite. www.realitatea.ro/test.html aduce 100 vizite si www.anchete.realitatea.ro/test.html aduce 200 de vizite. In analytics pentru pagina test.html vom avea doar rezultatul de 300 fara sa stim de la care domeniu au venit aceste vizite.

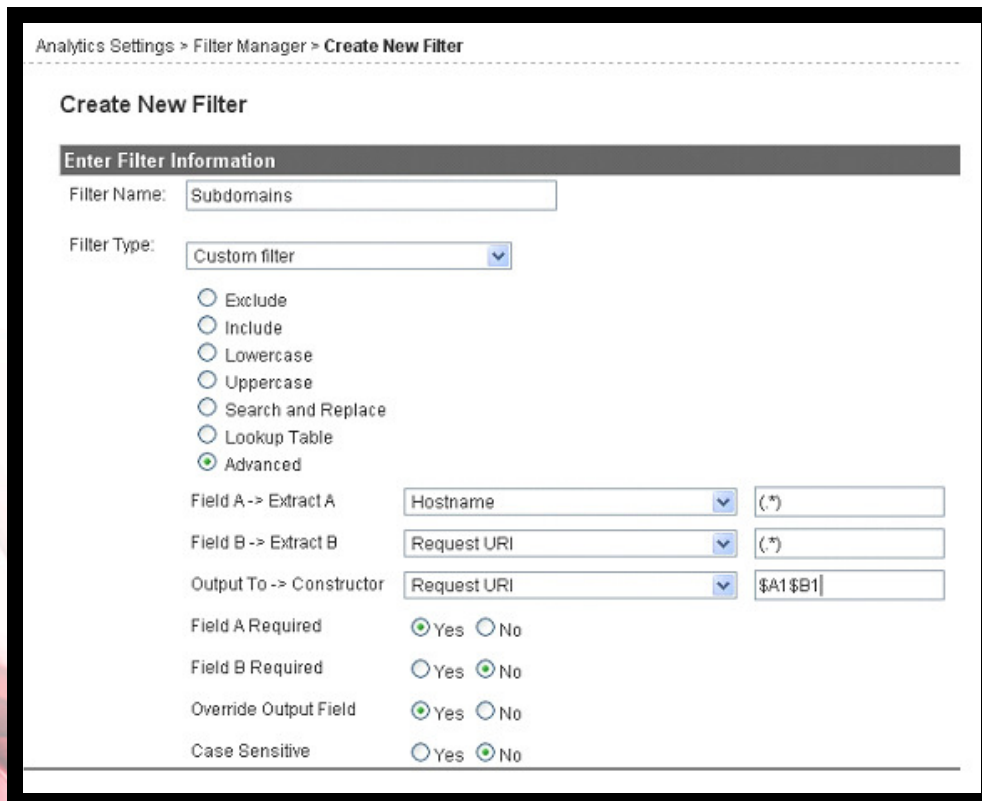


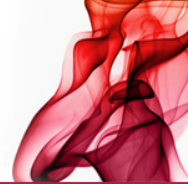


Vom seta un filtru pentru site-ul curent. Filtrele se gasesc la "Analytics Settings > Filter Manager". Nota: trebuie sa aveti permisiuni de administrator pentru contul curent.
 Retineti: Filtrele se aplica la un profil nou de analytics al site-ului. Este rocomandat sa fie pastrat in permanenta profilul original nemodificat.



- **Name:** Full URI
- **Type:** Custom filter - Advanced
- **Field A -> Extract A:** Hostname > (.*)
- **Field B -> Extract B:** Request URI > (.*)
- **Output To -> Constructor:** Request URI > /\$A1\$B1





In acest fel vom avea in rapoartele de content www.realitatea.ro/test.html, www.anchete.realitatea.ro/test.html, in loc de test.html cu rezultatele agregate.

Modificarea codului analytics pentru fiecare subdomeniu/domeniu.

Toate rezultatele sunt agregate pe un singur cont/profil, dar codul de analytics se modifica usor fiind adaugati cativa parametrii.

O sa exemplificam pentru 2 domenii acest proces, denumite generic A si B

1. Se adauga in partea de inceput a site-ului A <HEAD> codul:

```
<script type="text/javascript">
var gaJsHost = (("https:" == document.location.protocol) ? "https://ssl." :
"http://www.");
document.write(unescape("%3Cscript src='" + gaJsHost + "google-
analytics.com/ga.js' type='text/javascript'%3E%3C/script%3E"));
</script>
```

```
<script type="text/javascript">

try {

var firstTracker = _gat._getTracker("UA-xxxxx-x");
firstTracker._setDomainName(".domain1.com");
firstTracker._setAllowLinker(true);
firstTracker._setAllowHash(false);
firstTracker._trackPageview();

} catch (err) { }

</script>
```

Observatii:

- aveti grija sa includeti punctul inainte de domain1.com la directiva _setDomainName
- _setAllowLinker permite trecerea de la un domeniu la altul
- _setAllowHash previne hash-urile unice ale numelui domeniului sa fie folosite in cookie-uri

2. Se adauga in partea de inceput a site-ului B codul, avand aceleasi observatii ca la primul site.

```
<script type="text/javascript">
var gaJsHost = (("https:" == document.location.protocol) ? "https://ssl." :
"http://www.");
document.write(unescape("%3Cscript src='" + gaJsHost + "google-
analytics.com/ga.js' type='text/javascript'%3E%3C/script%3E"));
</script>

<script type="text/javascript">

try {

var firstTracker = _gat._getTracker("UA-xxxxx-x");
firstTracker._setDomainName(".domain2.com");
firstTracker._setAllowLinker(true);
firstTracker._setAllowHash(false);
```



```
firstTracker._trackPageview();  
</script>
```

```
    } catch (err) { }
```

```
</script>
```

3. Identificati toate linkurile/formularele care trec dintr-un domeniu in altul.

Se adauga un mic cod javascript la linkuri.

Exemplu pentru link: `Domain 2`

Exemplu pentru formular: `<form action="http://www.domain2.com" method="post" onsubmit="javascript:firstTracker._linkByPost(this);">`

Ai nevoie de ajutor ca sa iti setam acestea pe contul de Analytics ? [Contacteaza-ne pentru o oferta de pret.](#)